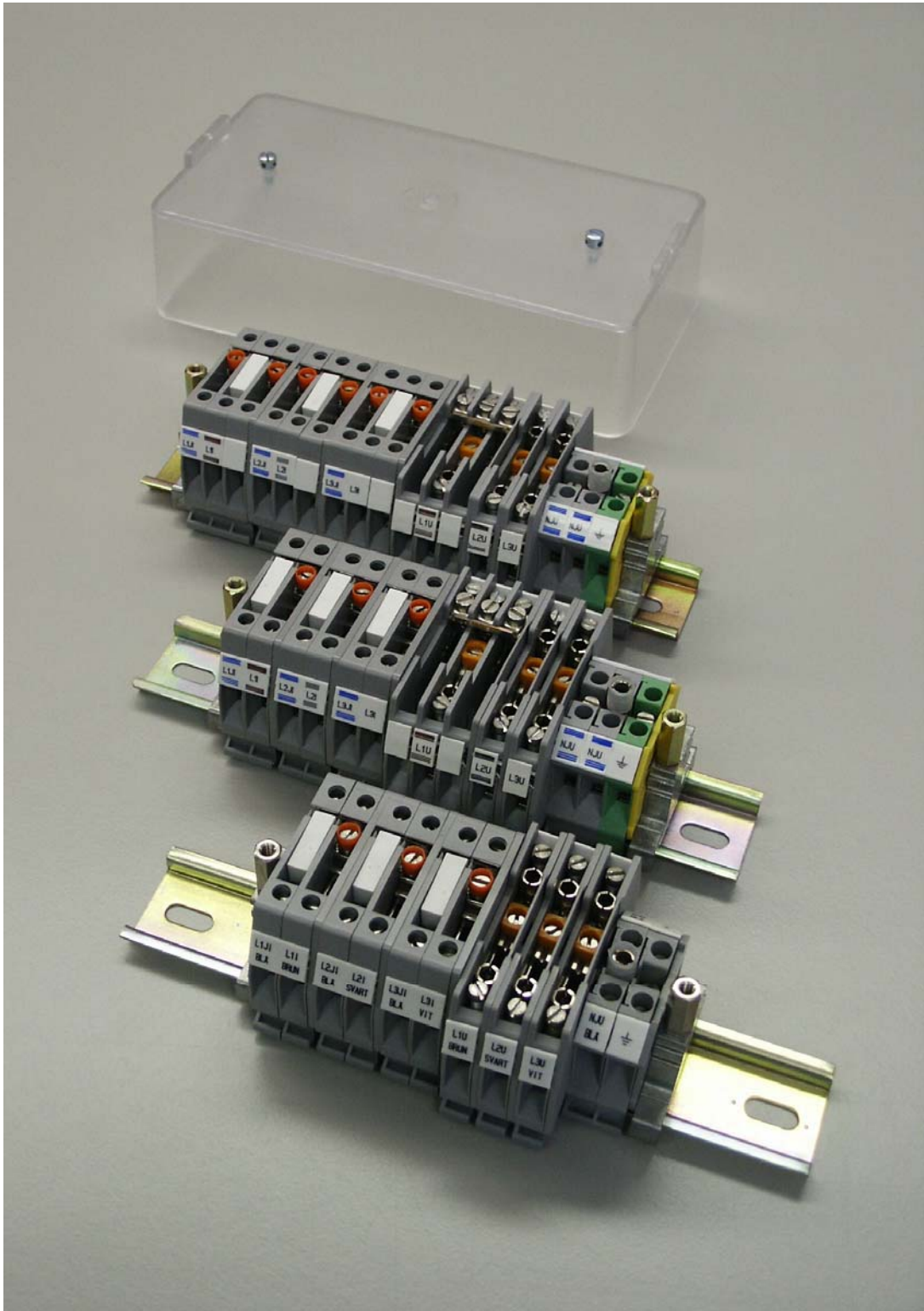


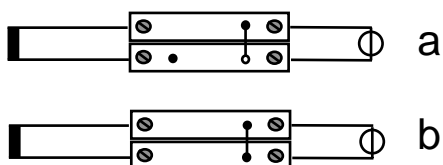
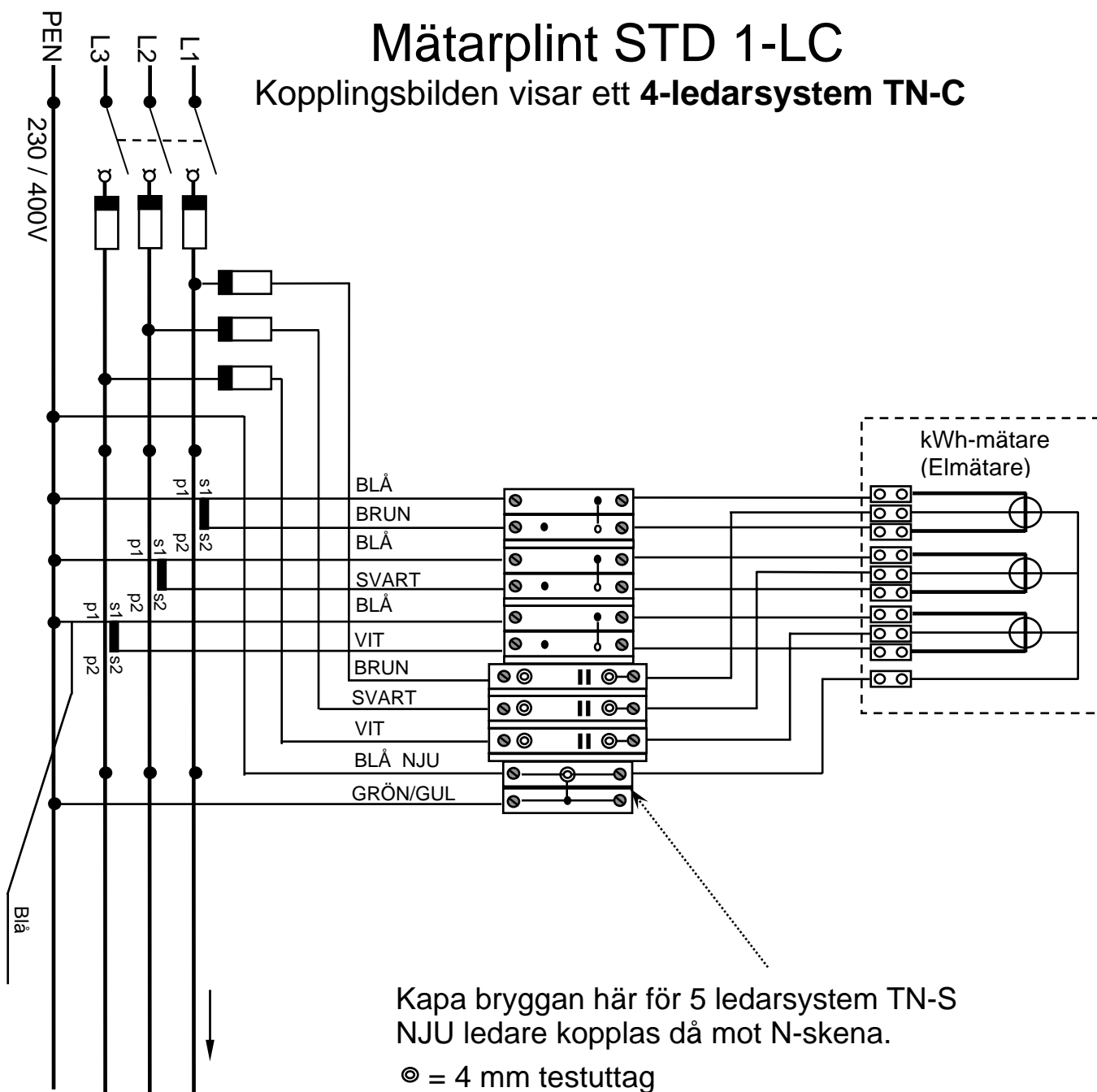
MÄTARPLINT



Standard 1-LC, Standard 1, Standard 2, Kåpa

Mätarplint STD 1-LC

Kopplingsbilden visar ett 4-ledarsystem TN-C



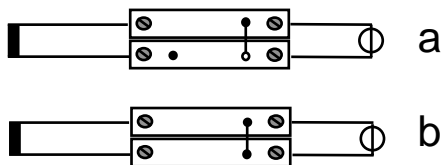
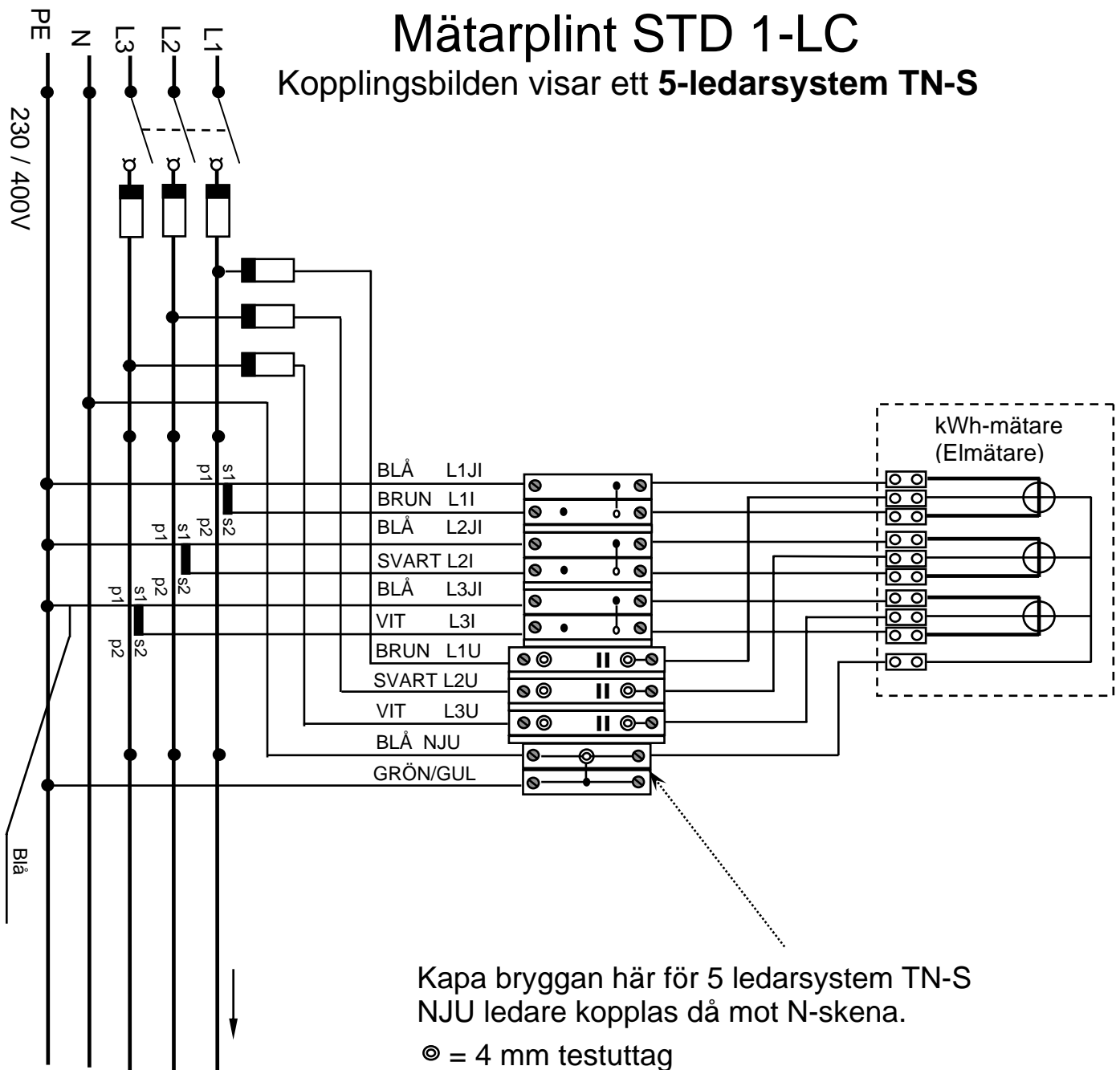
a= Driftläge

b= Strömtrafo kortsluten

• = Fastskruvat kopplingsstycke

Mätarplint STD 1-LC

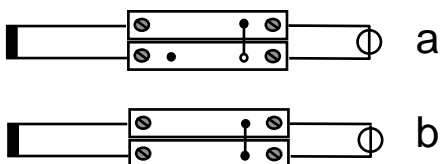
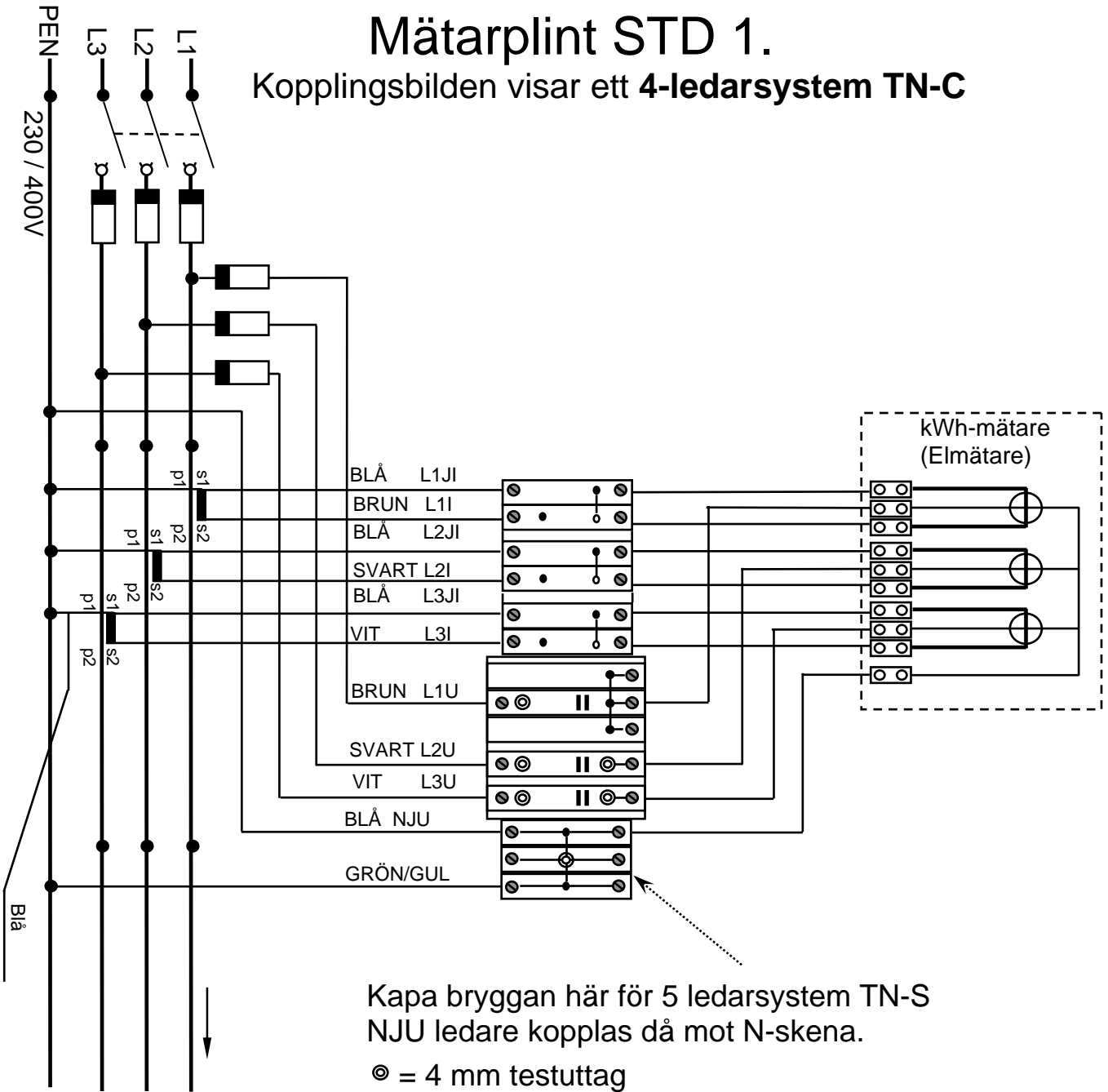
Kopplingsbilden visar ett **5-ledarsystem TN-S**



a= Driftläge
b= Strömtrafo kortsluten
• = Fastskruvat kopplingsstycke

Mätarplint STD 1.

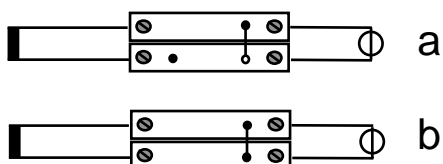
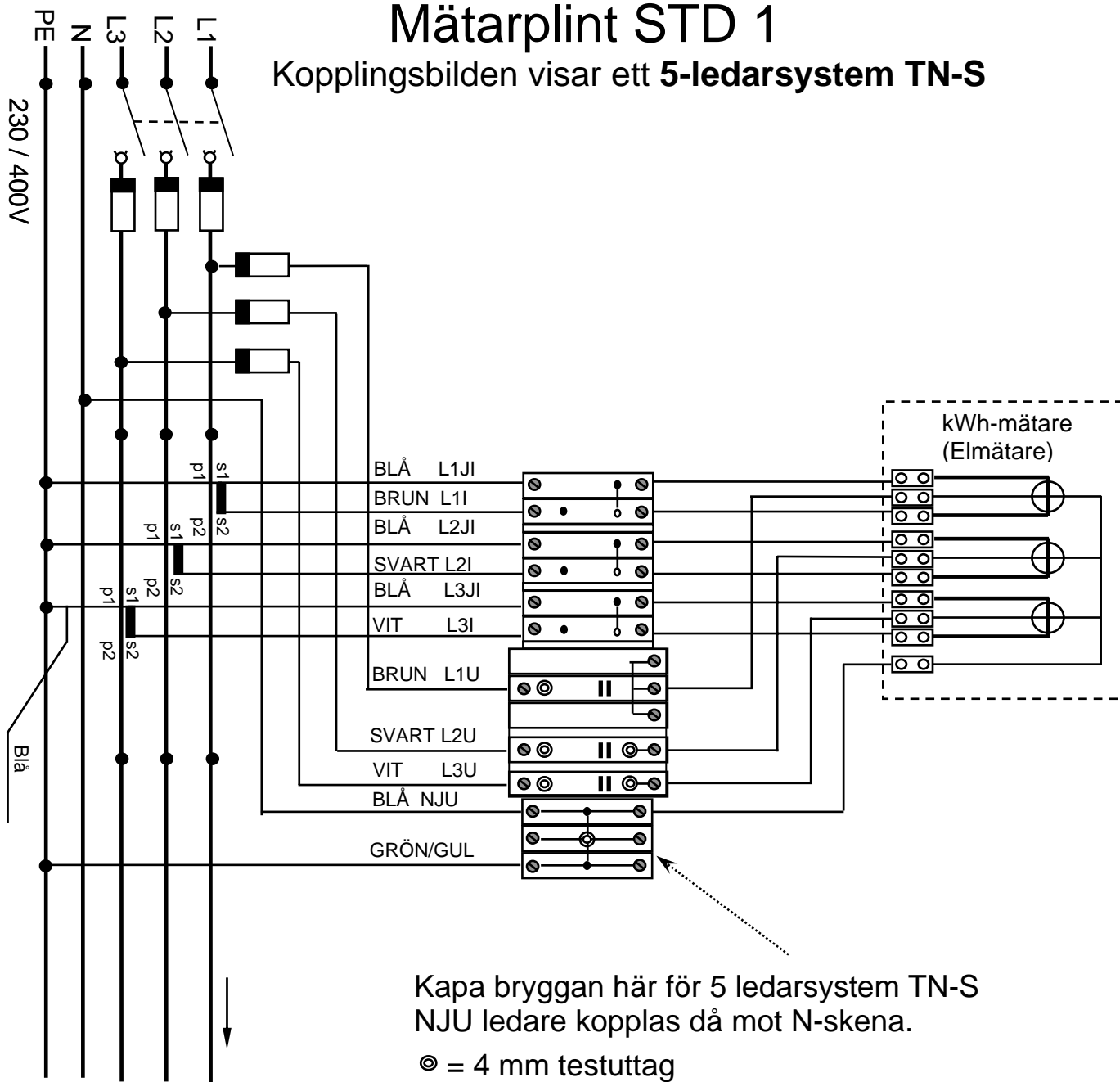
Kopplingsbilden visar ett 4-ledarsystem TN-C



a= Driftläge
b= Strömtrafo kortsluten
• = Fastskruvat kopplingsstycke

Mätarplint STD 1

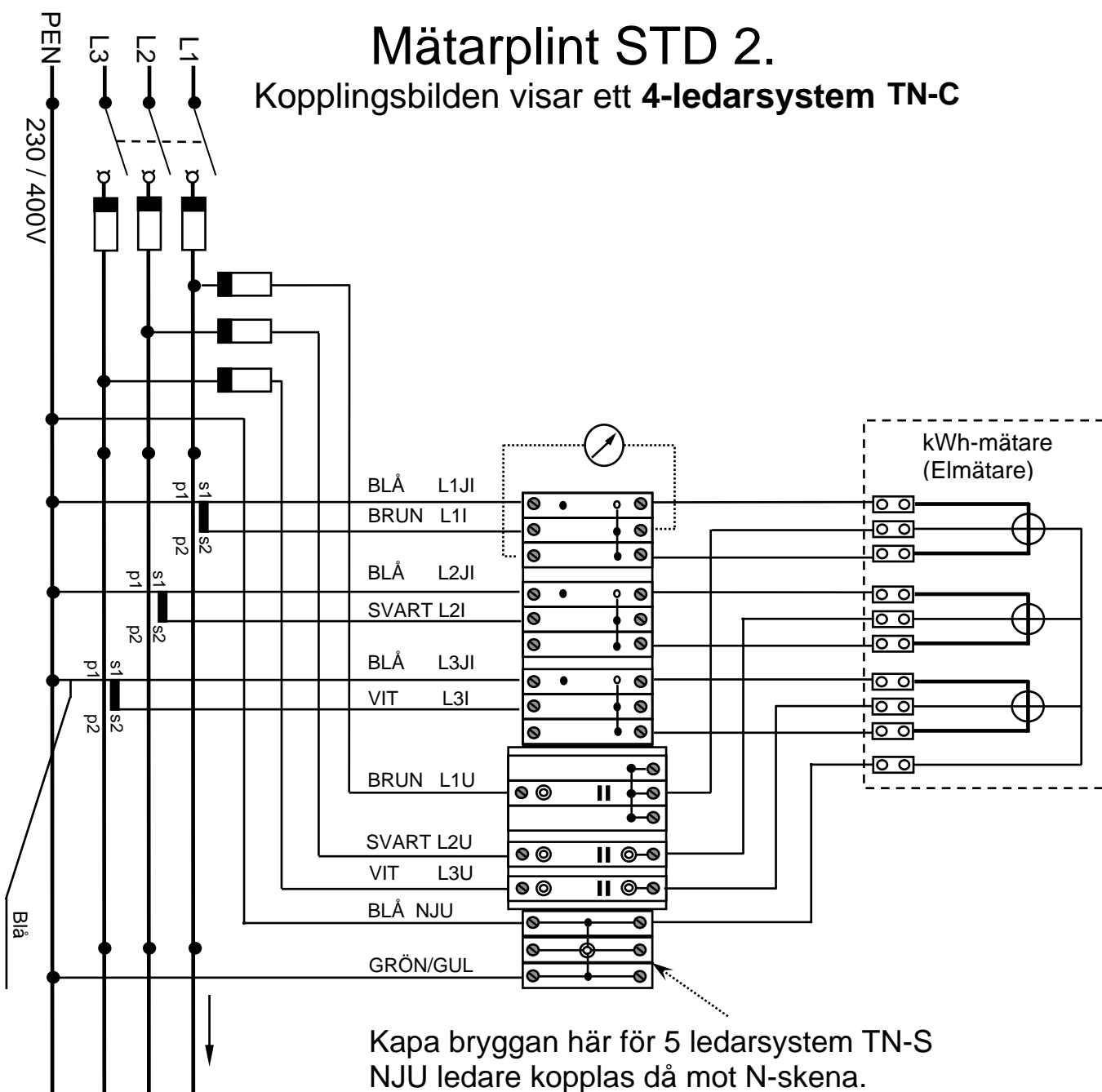
Kopplingsbilden visar ett 5-ledarsystem TN-S



a= Driftläge
b= Strömtrafo kortsluten
• = Fastskruvat kopplingsstycke

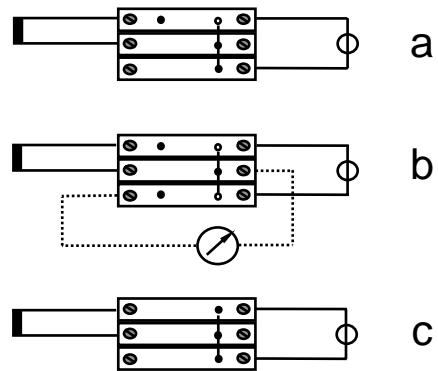
Mätarplint STD 2.

Kopplingsbilden visar ett 4-ledarsystem TN-C



Kapa bryggan här för 5 ledarsystem TN-S
NJU ledare kopplas då mot N-skena.

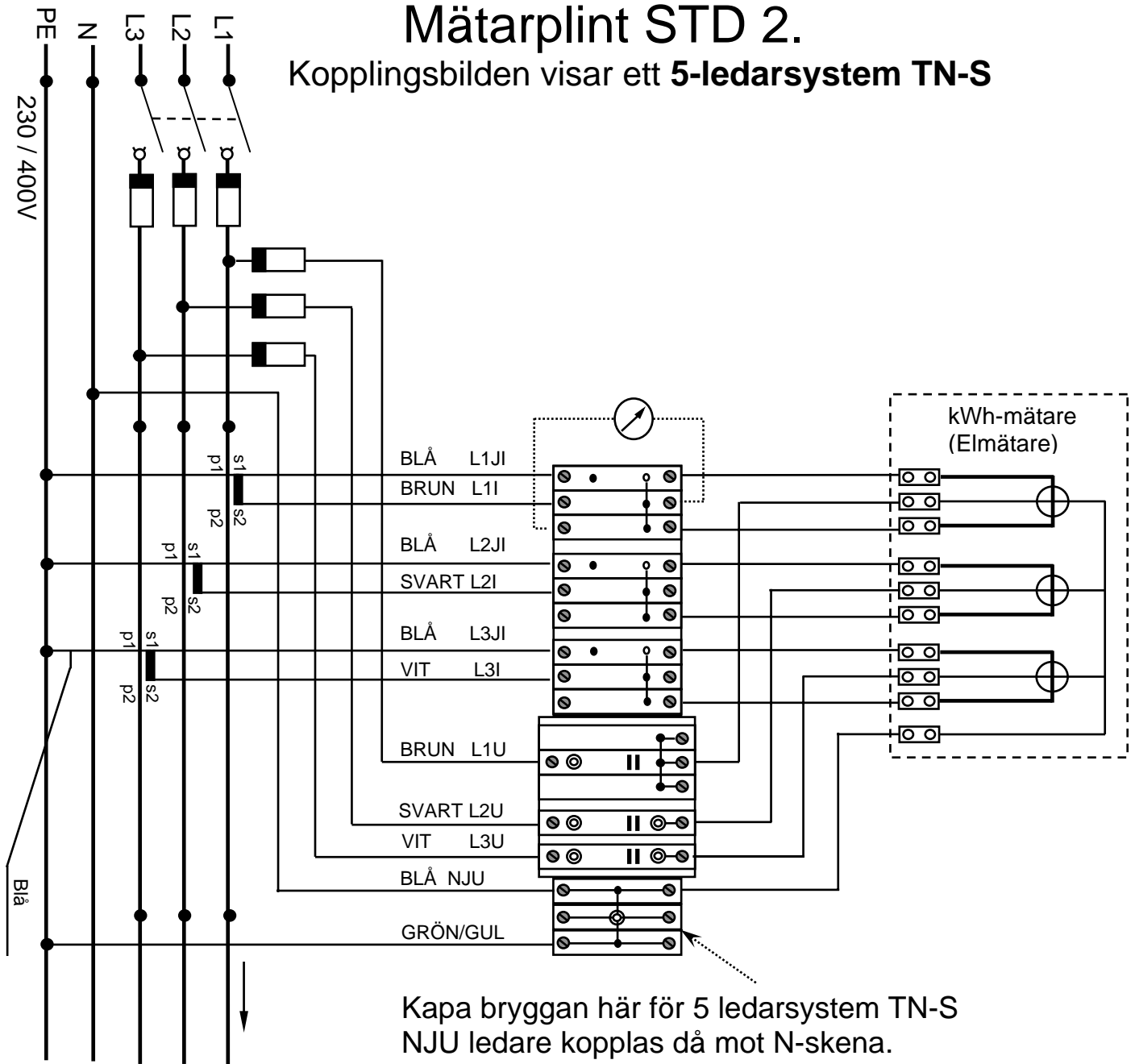
⊙ = 4 mm testuttag



- a= Driftläge
- b= Mätvärdeprovning
- c= Strömtrafo kortsluten
- = Fastskruvat kopplingsstycke

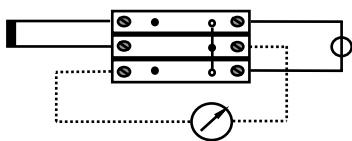
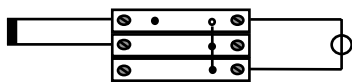
Mätarplint STD 2.

Kopplingsbilden visar ett **5-ledarsystem TN-S**



Kapa bryggan här för 5 ledarsystem TN-S
NJU ledare kopplas då mot N-skena.

⊙ = 4 mm testuttag



a= Driftläge

b= Mätvärdeprovning

c= Strömtrafo kortsluten

• = Fastskruvat kopplingsstykke

MÄTARPLINT

Anslutningsdata

Kabelarea = 0,5-10 mm²
U~ max = 500 V
I max = 43 A

Isolationsmaterial

Polyamid 6.6 (elastiskt och brytsäkert)

Metalldelar

Samtliga delar i korrosionstålig kopparlegering

Måttuppgifter

Längd material Std 1-LC = 121 mm
Längd material Std 1 = 144 mm
Längd material Std 2 = 170 mm
Längd inkl. Skena = 200 mm
Bredd = 72,5 mm
Höjd exkl. kåpa = 53 mm
Höjd inkl kåpa = 64 mm
Fästmått (c/c) på skena = 165-181 mm

Skyddskåpa:

Längd = 200 mm
Bredd = 100 mm
Höjd = 48 mm

Omkoppling från 4-ledarsystem till 5-ledarsystem

- 1) Lossa bryggans alla tre skruvar vid nollplintar och jordplinten (NJU och Jordsymbol).
- 2) Klipp av kopplingsbryggan till en två polig brygga och sätt tillbaka den så att endast nollplintarna (NJU) är sammankopplande.
- 3) Sätt tillbaka skruvarna i nollplintarna.

Idrifttagning av mätarplint

Mätarplinten levereras med strömtransformatoranslutningen kortsluten.

För att öppna bygel efter anslutning av mätare. Gör enligt följande:

- 1) Lossa första skruven till varje bygel i varje strömgrupp, ca 1 varv.
- 2) Sätt skruvmejseln i spåret nedanför skruven och flytta kopplingsstycket nedåt
OBS! Manövrera ALDRIG med skruvmejseln i skruvskallen.
- 3) Lås kopplingsstycket i nedre läget genom att dra åt skruven.

Vid fränkoppling av faser

- 1) Lossa de orangemärkta skruvarna i spänningsgrupperna, ca 1 varv.
- 2) Med skruvmejseln kvar i skruvens spår flyttas kopplingsstycket nedåt.
- 3) Lås kopplingsdonet i nedre läget genom att dra åt skruven.

Not! Vid inkoppling hänvisas till gällande Svensk standard.

Kopplingsbilder är skapade efter SS 437 01 40.